

**БЪЛГАРСКИ**

**СЕ – ДЕКЛАРАЦИЯ ЗА СЪОТВЕТСТВИЕ**

Долуподписаният Ясухико Канзаки, упълномощен от фирма Makita Corporation Америка, 2650 Buford Highway, Buford, GA30518 декларира, че това изделие, произведено от фирма Макита-корпорация Америка, USA

(сериен №: серийно производство)

съответства на следните директиви: 73/23/EWG, 89/336/EWG и 98/37/EG както и на изискванията на следните стандарти и нормативни документи:

HD400, EN50144, EN55014, EN61000,

**БЪЛГАРСКИ**

**Информация за излъчвания шум и вибрации**

Оцененото като типично А-ниво на звуковото налягане възлиза на 102 dB(A).

По време на работа нивото на шума може да превиши 115 dB(A).

- Носете шумозаглушители на ушите. -

Претеглената ефективна стойност на ускорението възлиза на не повече от 2,5m/s<sup>2</sup>

Ясухико Канзаки СЕ 2000

Директор

**MAKITA INTERNATIONAL EUROPE LTD.**

Michigan Drive, Tongwell, Milton Keynes,  
Bucks MK 15 8JD, ENGLAND

Makita Corporation

Anjo, Aichi, Japan

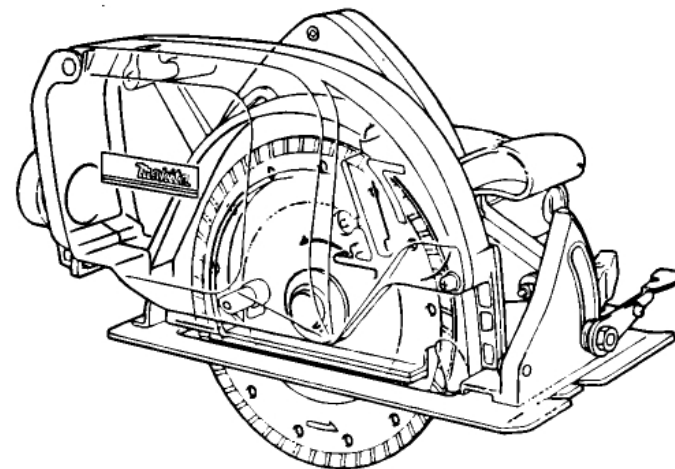
Made in USA

884390B994

**Диамантена отрезна машина с  
прахоуловителен резервоар  
(диамантен циркуляр)**

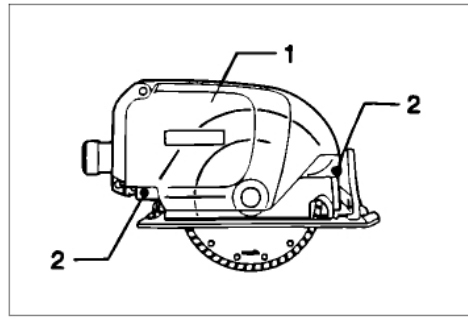
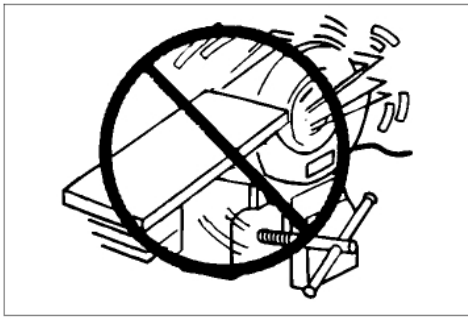
**РЪКОВОДСТВО ЗА ЕКСПЛОАТАЦИЯ**

**180 mm 4157KB**



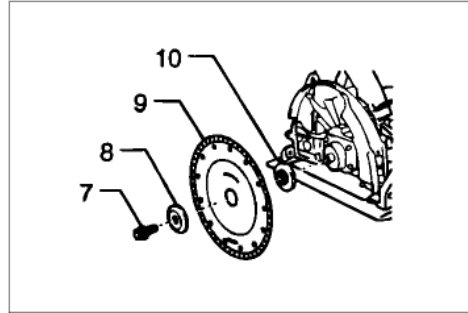
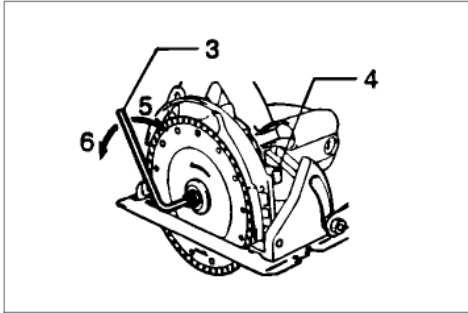
**ВНИМАНИЕ:**

Тези принадлежности и консумативи са предвидени специално за работа с дадения в това ръководство електронструмент Макита. При използването на неоригинални, чужди принадлежности и консуматив при работа с тази машина съществува опасност от нараняване.



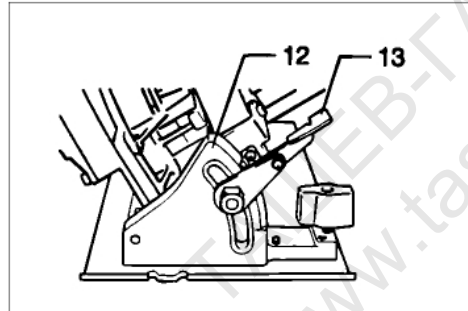
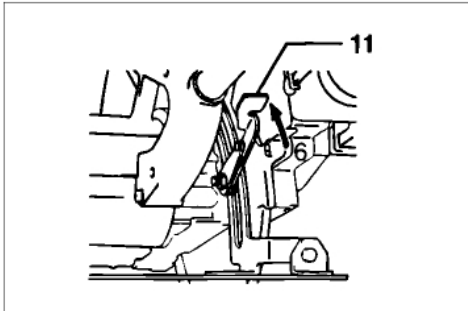
1

2



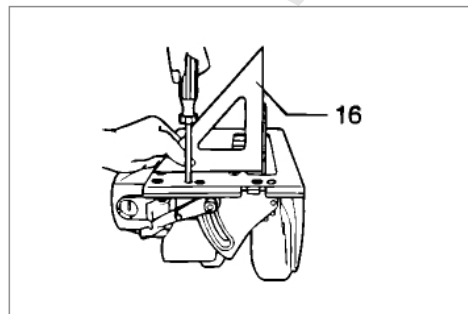
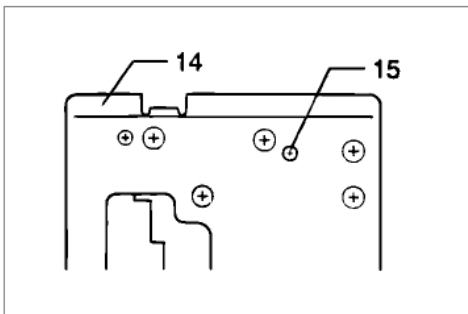
3

4



5

6



7

8

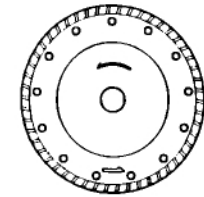
- Г-образен шестограмен ключ 6



- Паралелен ограничител



- Диамантен диск



Диаметър (mm)	Вътрешен диаметър (mm)	Вид на рязането
180	22.23	сухо

## УКАЗАНИЯ ЗА ЕКСПЛОАТАЦИЯ

### Демонтаж и монтаж на диамантената шайба (схема 2, 3 и 4)

#### ВНИМАНИЕ:

Уверявайте се винаги преди монтажа и демонтажа на диамантената шайба, че инструментът е изключен и че щепселът е изключен от мрежата.

Развинтете двата закрепващи винта на кутията за прах. Свалете кутията за прах от инструмента. След сваляне на кутията за прах, задействайте блокировката на шпиндела за да застопорите диамантения диск и развинтите инбусния болт чрез въртене на ляво посредством шестограмния ключ. Отстранете инбусния болт, външния фланец и диамантения диск. За монтажа на диамантения диск повторете стъпките от процеса на демонтаж, само че в обратен ред.

### НЕПРЕМЕННО ЗАТЕГНЕТЕ ЗДРАВО ИНБУСНИЯ БОЛТ.

#### ВНИМАНИЕ:

- Уверете се, че стрелката върху диамантения диск има същата посока както стрелката върху машината.
- Използвайте само доставения с машината Макита – инбусен ключ за демонтиране и монтиране на диамантената шайба.

### Настройване дълбочината на рязане (схема 5)

Освободете лоста на направляващата за настройка на дълбочината и приместете плота на машината нагоре или надолу. Застопорете плота на желаната дълбочина на рязане чрез затягане до отказ на лоста.

### Рязане под ъгъл (схема 6)

Освободете лоста на скалата за настройване на машината под ъгъл, намираща се в предната част на плота. Наклонете инструмента на желания ъгъл (0-45) и затегнете до отказ лоста.

### Настройване на 90°-точност на вертикалния ряз (схема 7 и 8)

Тази настройка е направена в завода производител. Ако трябва да се извърши отново, с помощта на една отвертка се прави допълнително, точно регулиране на настройващия винт, докато диамантения диск и плота на машината опрат плътно в катетите на един допълнително използван за настройката, правоъгълен триъгълник.

### Линия на рязане (схема 9)

За прави рязове ориентирайте десния кант на жлеба в предната част на плота върху линията на рязане на детайла. За рязове под ъгъл 45° използвайте левия кант на жлеба на предната част на плота.

### Включване и изключване на машината (схема 10)

#### ВНИМАНИЕ:

Преди включване на машината в мрежата винаги проверявайте дали пусковия ключ функционира правилно и при отпускане се връща в положение изключено.

За да се предотврати неволно задействане на пусковия ключ, машината е снабдена с един бутон за отблокиране на включването.

За стартиране на машината натиснете пусковия ключ при едновременно натиснат отблокиращ бутон. За спиране отпуснете пусковия ключ.

### Експлоатация на машината (схема 11)

Дръжте здраво машината с дясната ръка за основната дръжка и с лявата за дръжката разположена в предната част на машината. Поставете плота на машината върху детайла, който ще режете без диамантения диск да го докосва. Включете машината и изчакайте диамантения диск да достигне максималните си обороти. Бутайте инструмента само напред равномерно, плъзгайки плота на машината по повърхността на детайла докато свърши ряз. За да се постигне чист ряз дръжте една права линия на рязане при равномерна скорост на избустване напред. Никога не използвайте вода при рязане. Водата може да проникне в машината и да предизвика токов удар.

#### ВНИМАНИЕ:

- Водете машината винаги по права линия и с равномерен натиск при избустване напред. Употребата на сила и прекаления натиск при избустване напред, огъването, заклиняването и превъртането на диамантения диск в рязане могат да предизвикат прегряване на двигателя и опасен обратен удар (откат) на машината.
- Тъй като една настройка на прекалено голяма дълбочина може да доведе до претоварване на мотора, дълбочината на рязане за един работен ход не трябва да надвишава 20 mm. По-големите дълбочини на рязане се изпълняват чрез повече преминавания посредством увеличаване на дълбочината стъпка по стъпка.

### Паралелен ограничител (водещ линейал) (схема 12)

Практичният паралелен ограничител дава възможност за изпълнение на особено точни прави рязове. Поставете паралелния ограничител прилепнал без хлабина срещу канта на обработвания детайл и го застопорете със закрепващия винт към предната част на плота на машината. Възможно е също извършване на повтарящи се рязове на една и съща ширина.

### Праховасмукване (схема 13)

Този инструмент е оборудван с кутия за прах за улавяне на прах и частици, които се отделят в процеса на рязане. Изправете кутията когато се напълни на две трети от обема си. Натиснете лоста за да освободите кутията за отпадъци. После отворете кутията за прах. Присъединяването на този инструмент към праховасмукачка Макита дава възможността по-чиста работа. Отстранете гумената капачка от кутията за прах и присъединете праховасмукачката към кутията за прах.

### ОБСЛУЖВАНЕ

#### ВНИМАНИЕ:

Преди работа по машината се уверете, че пусковия ключ се намира в положение “изключено” и че щепселът е издърпан от мрежата.

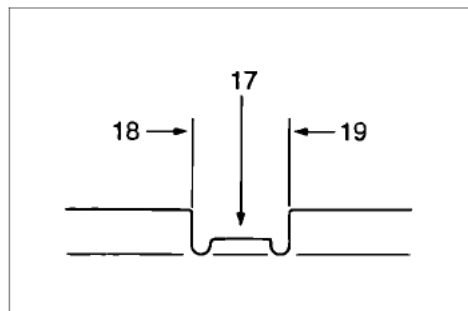
### Смяна на четките (схема 14 и 15)

Сменете четките, ако са се изхабили до границата на износване. Двете четки се сменят едновременно.

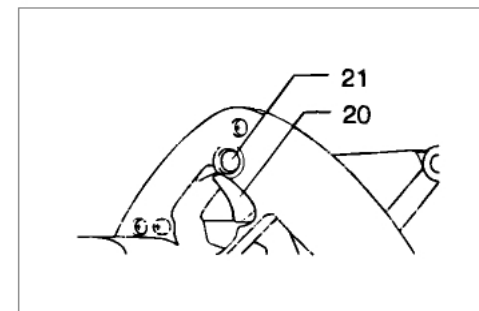
### Заточване на диамантената шайба

Ако способността на рязане на диамантената шайба е намаляла, използвайте за заточването и една бракувана едрозърнеста шлифовъчна шайба или къс бетон. Застопорете шайбата или късът бетон и врежете диамантената шайба.

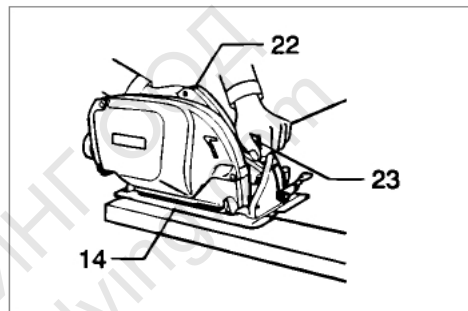
За да се гарантира сигурността и надеждността на този инструмент, ремонт, сервиза и настройките му да се извършват от Макита сервизни центрове или оторизирани от Макита сервизи при изключителната употреба на оригинални резервни части Макита.



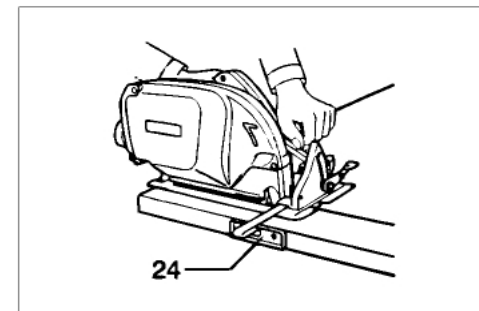
9



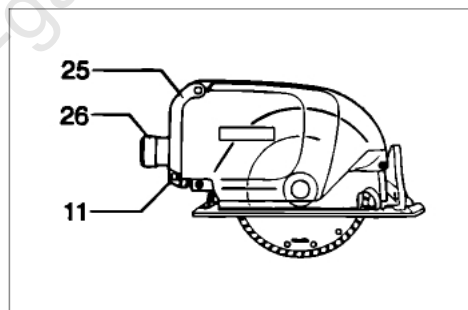
10



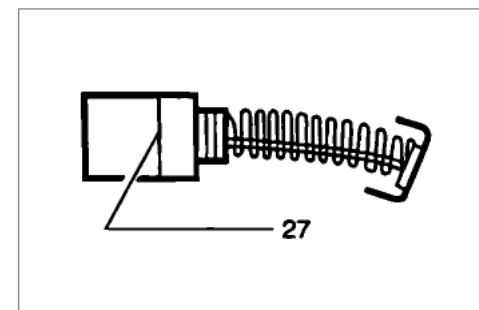
11



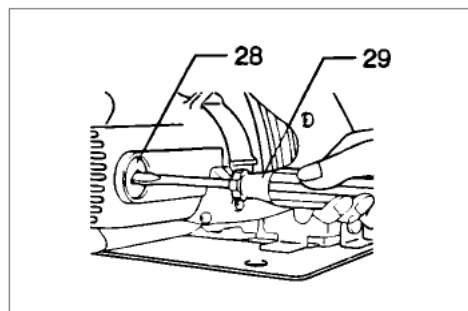
12



13



14



15

## Символи

За машината се използват следните символи. Запознайте си непременно с тяхното значение преди употреба.



- Моля, прочетете ръководството за експлоатация



- ДВОЙНА ИЗОЛАЦИЯ



- Не използвайте машината като я движите обръната обратно



- Не използвайте абразивни дискове за рязане



- Не използвайте циркулярни дискове и диамантени режещи дискове със сегменти



## БЪЛГАРСКИ

### Общ преглед

1 Резервоар за прах	10 Вътрешен фланец	20 Пусков ключ
2 Винт	11 Лост	21 Отблокиращ бутон
3 Г-образен шестограмен ключ	12 Скала за избор ъгъла на наклона на диска	22 Основна дръжка
4 Застопоряване на шпиндела	13 Лост	23 Спомагателна дръжка
5 Затягане (завинтване)	14 Направляваща (Плот на машината)	24 Паралелен ограничител
6 Освобождаване (развинтване)	15 Винт за настройка	25 Капак на резервоара за прах
7 Инбусен болт	16 Триъгълник за настройка	26 Гумена капачка
8 Външен фланец	17 Канал	27 Граница на износване
9 Диамантен диск	18 За рязане под 45°	28 Капак на четкодържача
	19 За право рязане	29 Отвертка

### ТЕХНИЧЕСКИ ХАРАКТЕРИСТИКИ

Модел	4157KB
Диаметър на диамантения диск	180 mm
Максимална дълбочина на рязане при 90°	58 mm
при 45°	29 mm
Обороти на празен ход	5 800 min <sup>-1</sup>
Обща дължина на машината	354 mm
Тегло на машината (нето)	5,5 kg

- Във връзка с развитието и техническия прогрес си запазваме правото за технически изменения без предварително предупреждение.
- Указание: Техническите данни за отделните страни могат да се различават.

#### Включване към мрежата

Електроинструментът трябва да се включва само към мрежа с напрежение, указано върху табелката му. Той работи само при монофазно променливо напрежение. В съответствие с европейските стандарти инструментът има двойна изолация и може да работи и при включване в контакт без заземяване.

#### За обществени разпределителни нисковолтови системи с напрежение между 220V и 250V

Включването на електрически уреди може да предизвика флуктоации в напрежението. Работата на този електроинструмент при неблагоприятни условия на електрозахранването в последствие може да окаже негативно въздействие върху другите уреди. При съпротивление на тока в мрежата по-малко или равно на 0,31 Ома, може да се заключи, че няма да се наблюдават отрицателни въздействия.

Използваният за този уред контакт трябва да бъде защитен с помощта на предпазител или защитен схеман изключвател, който има ниски изключващи характеристики.

#### Указания за безопасна работа

Преди употреба прочетете и съблюдавайте тези указания.

### УКАЗАНИЯ ЗА БЕЗОПАСНА РАБОТА

**Внимание:** При използване на електрически инструменти, с оглед предотвратяване на нараняване, токов удар и предпазване от пожари трябва да се спазват следните мерки за безопасност. Преди употреба на електроинструмента прочетете тези указания и ги спазвайте по време на работа.

1. Внимателно проверявайте диамантения диск преди употреба за пукнатини или наранявания. Незабавно сменете диамантения диск, ако е наранен или има пукнатини.
2. Използвайте само предписаните за машината фланци.
3. Внимавайте шпиндела, фланците (особено присъединителните повърхности) или инбусния болт да не бъдат повредени. Нараняването на тези детайли може да доведе при известни обстоятелства до счупване на диамантения диск.
4. Дръжте машината здраво за дръжката.
5. Дръжте ръцете си далече от въртящите се части.
6. Установете, че при включване диамантената шайба няма да докосне обработвания детайл.
7. Изчакайте, преди да започнете с рязането, диамантения диск да достигне пълните си обороти.
8. При долавяне на ненормални обстоятелства, веднага изключете машината.
9. Не блокирайте пусковия ключ в положение включено посредством завързване, залепване с лепяща лента и др.
10. Не работете с машината в стационарно положение – съществува опасност от нараняване (схема 1).
11. След приключване на процеса на рязане, изчакайте окончателното спиране на диамантения диск, преди да оставите машината на страна.
12. Не забавяйте хода на инструмента чрез страничен натиск върху диамантения диск.
13. Инструментът е пригоден само за сухо рязане. Да не се използва вода.

**СЪХРАНЕТЕ ГРИЖЛИВО ТЕЗИ ИНСТРУКЦИИ.**